

LA FEUILLE DE CHOU DES ECO-DELEGUES

bulletin d'information annuel - collège Sainte Clotilde



**BIODIVERSITÉ :
ON EN EST OÙ ?**

P.3

**LE PLASTIQUE C'EST PAS
FANTASTIQUE. L'APPEL DES
ÉCO-DÉLÉGUÉS**

P. 8

**RETOUR SUR ...
L'ÉCO-CAFÉ**

P. 10



EME
Numéro

**Voici le quatrième numéro de la Feuille de Chou
des éco-délégués !**



Celui-ci marque déjà la cinquième année de leur engagement au sein du collège. La cinquième année d'une mobilisation quotidienne pour sensibiliser l'ensemble de notre communauté aux enjeux d'un monde plus durable et respectueux de la vie. Ce numéro spécial est l'occasion de regarder le chemin parcouru ensemble tout en préparant les futurs défis qui nous attendent pour rendre notre collège plus responsable.

L. Pireyre



PRÉSENTENT

LA FEUILLE DE CHOU DES ECO-DÉLÉGUÉS

parution annuelle - Numéro 4

Collège Sainte Clotilde
103 rue de Reuilly 75012 Paris

SOMMAIRE

Biodiversité : on en est où ? • P. 3

Développement durable :
Inventons nos vies bas carbone • P. 4

Tri : L'histoire d'une canette • P. 6

Dossier :
Le plastique c'est pas fantastique ! • P. 8

Sainte Clotilde s'engage ! • P. 10

Tuto :
Construire un abri à chauves-souris • P. 13

Jeux : A vous de jouer ! • P. 14

Bilan d'activité 2025-2026 • P. 15

Annonces • P. 16

IPNS EN TIRAGE LIMITÉ DE 10 EX

EQUIPE DE RÉDACTION

DIRECTEUR DE LA PUBLICATION :

RÉDACTEUR EN CHEF / MAQUETTE :

JOURNALISTES RÉDACTEURS :

CRÉDIT PHOTO :

ECO-DÉLÉGUÉS 2025-2026

O. MUCIGNAT, CHEF D'ÉTABLISSEMENT

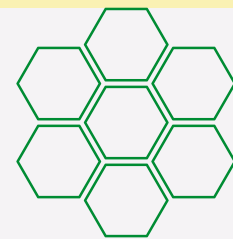
L. PIREYRE, RÉFÉRENTE DÉVELOPPEMENT DURABLE

ARSEN 5E2, ALMA 4E2 CHLOE 4E2 APOLLINE 4E2, ELIOTT 4E6

L. PIREYRE

COMITÉ DE PILOTAGE DÉVELOPPEMENT DURABLE : LIAM 6E1, CLARISSE 6E2, CORENTIN 6E5, TIMOTHÉE 6E7, LULYSSE 5E1, INES 5E2, CHLOÉ 5E3, LILY 5E5, ABIGAËL 5E8, LÉONOR 4E1, ALMA 4E2, HARSEN 4E7, JULIETTE 3E5, MALEAUME 3E8 - COORDO MME PIREYRE

COMITÉ DE PILOTAGE BIODIVERSITÉ : LIAM 6E1, CLARISSE 6E2, ALESSANDRO 6E3, SASHA 6E4, CORENTIN 6E5, JANAHYA 6E6, TIMOTHÉE 6E7, ULYSSE 5E1, INES 5E2, RÉDOUANE 5E4, LILLY 5E5, LUCIEN 5E6, ABIGAËL 5E8, LÉONOR 4E1, ALMA 4E2, OSCAR 4E4, INES 4E5, ANNA 4E6, ARSEN 4E7, HEDI 4E8, JULIETTE 3E5, MALEAUME 3E8 - COORDO MME PERRIN



par le comité Biodiversité

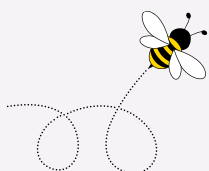
Depuis maintenant une demi-décennie, les éco-délégués successifs consacrent une énergie remarquable à la transformation du parc de notre collège en un véritable sanctuaire pour la faune et la flore locales.

Ce travail de longue haleine a permis l'installation de nombreux dispositifs concrets comme des nichoirs pour oiseaux ainsi que la plantation ciblée d'arbustes à fruits d'hiver afin de garantir une ressource alimentaire aux espèces sédentaires durant la saison froide.

Pour favoriser le partage et la préservation génétique des végétaux, une grainothèque a été mise en place pour permettre des échanges de semences avec d'autres établissements partenaires. Les petits habitants plus discrets ne sont pas oubliés puisque des abris à insectes et des refuges spécifiques pour les hérissons ont été disposés dans les zones les plus calmes du parc. Et chaque année, nos élèves s'illustrent lors du traditionnel nettoyage de printemps qui permet de maintenir cet espace propre et accueillant.

Cependant, ce parcours a également été marqué par des difficultés techniques et logistiques parfois décourageantes. Un retard de livraison important a malheureusement entraîné la perte de plusieurs plants et a forcé le report de la création d'une rocaille aromatique prévue initialement. De même, la nature extrêmement caillouteuse et la dureté du sol ont empêché de creuser le bassin nécessaire à la mare pédagogique, laissant ces chantiers en suspens.

Mais au-delà de ces réalisations et de ces imprévus, un projet ambitieux reste le moteur de la motivation des éco-délégués qui le défendent avec persévérance chaque année : **l'installation de ruches sur le toit terrasse de notre établissement.**



Des abeilles en ville !

Les abeilles pollinisent les plantes et leur permettent de donner des fruits ou simplement assurer leur reproduction. Il est important de noter que **90 % de notre alimentation existe seulement grâce à la pollinisation** dont les abeilles sont les principales actrices.

Les abeilles font le même travail en campagne et en ville mais en ville elles manquent cruellement d'habitat. Des ruches au collège permettraient aux élèves d'apprendre concrètement comment protéger l'environnement et la biodiversité. Ce projet pourrait aussi rendre le collège plus écologique et sensibiliser les élèves aux dangers qui menacent les abeilles aujourd'hui. Grâce à cela, on peut dire que les abeilles nous permettraient de tisser des liens avec la nature.

Arsen 5E2

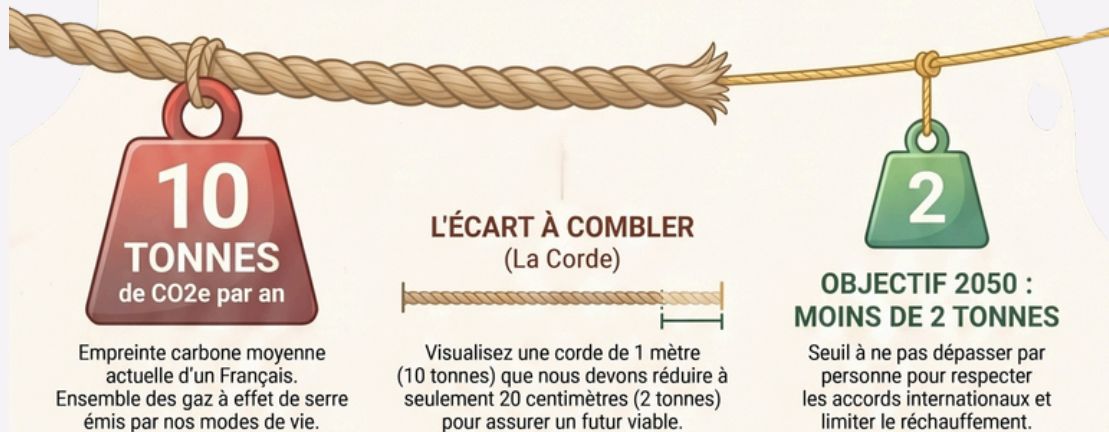


INVENTONS NOS VIES BAS CARBONE

par le comité Développement Durable

Nos vies bas carbone : Inventer un futur désirable

LE CONSTAT GLOBAL : LE DÉFI DE LA TRAJECTOIRE



LES 5 PRINCIPAUX POSTES D'ÉMISSIONS



Transport
(2,5 à 3 t CO₂e)

Le poste le plus lourd, usage quotidien de la voiture individuelle et voyages longue distance en avion.



Alimentation
(environ 2 t CO₂e)

Impact dominé par la consommation de viande rouge et l'importation de produits hors saison ou transformés.



Logement
(environ 2 t CO₂e)

Besoins en chauffage et énergie pour le fonctionnement des équipements domestiques.



Consommation et Biens de Service

Achat de vêtements et usage intensif du numérique (streaming, serveurs, fabrication des appareils).



Services Publics
(environ 1,5 t CO₂e)

Part collective incompressible : santé, éducation, infrastructures et justice.

LES LEVIERS D'ACTION : MOINS DE CARBONE, PLUS DE VIE



Mobilité Durable

Privilégier le vélo et le train, pratiquer le covoiturage, réduire drastiquement l'usage de l'avion.



Assiette Responsable

Réduire significativement la viande au profit des protéines végétales, privilégier produits locaux et de saison.



Habitat Économe

Optimiser les réglages du chauffage, investir dans l'isolation thermique pour limiter les pertes énergétiques.



Sobriété Numérique et Matérielle

Réparer plutôt que remplacer, limiter le renouvellement fréquent des smartphones, ordinateurs et tablettes.

« Moins de CO₂, c'est souvent plus de vie »

La transition écologique est une opportunité de cultiver des activités conviviales, joyeuses et peu émettrices.

L'année scolaire 2024-2025 marque une étape décisive pour notre comité développement durable qui vient de lancer le tout premier bilan carbone de notre établissement.

Cette démarche scientifique vise à mesurer précisément la quantité de gaz à effet de serre produite par nos activités quotidiennes afin de définir des actions concrètes pour l'avenir.

Pour bien débuter ce travail de grande ampleur, les éco-délégués ont bénéficié en septembre d'une formation spécifique intitulée *Inventons nos Vies Bas Carbone.*

Cette expérience leur a permis de comprendre qu'une vie bas carbone repose sur une transformation profonde de nos habitudes. En effet, une voiture particulière en France émet en moyenne 218 grammes de CO₂ par kilomètre parcouru alors qu'un trajet en métro ou en tramway en émet moins de 10 grammes. Cela signifie que choisir le transport en commun divise par plus de vingt l'impact climatique d'un même déplacement. Pour l'alimentation et la biodiversité, la production d'un seul kilo de bœuf nécessite

environ 15 000 litres d'eau et génère autant de gaz à effet de serre qu'un trajet de 100 kilomètres en voiture. À l'échelle mondiale, l'agriculture intensive et l'élevage sont responsables de 80% de la déforestation tropicale, ce qui entraîne la disparition de milliers d'espèces animales chaque année. Concernant le numérique, la fabrication d'un smartphone de seulement 200 grammes demande l'extraction de plus de 70 kilos de matières premières, souvent dans des mines qui détruisent les sols. Une fois jetés, moins de 20% des déchets électroniques mondiaux sont recyclés de manière officielle, ce qui laisse des tonnes de métaux lourds s'infiltrer dans la nature.

Alors tous nos gestes comptent !



1,5 tonne de notre empreinte est liée aux services publics, soulignant que si l'effort individuel est crucial pour descendre sous les 5 tonnes, la marche vers les 2 tonnes est un défi collectif

Le travail des éco-délégués suit une méthodologie rigoureuse qui a débuté par la conception de supports de collecte de données très précis. Ces questionnaires et grilles d'analyse permettent de couvrir des secteurs variés comme l'alimentation, l'énergie, les achats de fournitures ou encore l'amortissement du matériel informatique. À ce jour, la collecte concernant les transports est déjà terminée et les premiers résultats ont été analysés par l'équipe. La prochaine phase de notre mission consiste désormais à recueillir les données restantes auprès de l'administration et des services de gestion. Nous comptons sur la coopération de tous pour obtenir les chiffres les plus fidèles possible et réussir ce défi collectif pour notre collège.

TRI

Tous les jours tu jettes des canettes, des journaux, des emballages, des bouteilles en plastiques mais connais- tu leur voyage depuis ta poubelle jusqu'à sa sortie du centre de tri ?

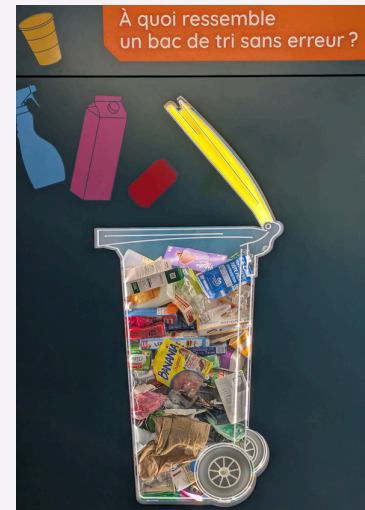


Lors de la visite du centre de tri du 15eme par la classe média

DE LA POUBELLE AU RECYCLAGE :



L'HISTOIRE D'UNE CANETTE ...



AU DÉMARRAGE : LA POUBELLE JAUNE



Tu as fini de boire ta canette, alors va la jeter dans la poubelle jaune, c'est cette poubelle que le camion poubelle va emmener au centre de tri le plus proche possible.

Dedans tu peux trouver des papiers, des objets métalliques ou des emballages en plastique mais attention environ 30% des déchets sont des erreurs et ne devraient pas être là. Si tu jettes n'importe quoi tu peux créer des incendies ou retarder le tri.

LE QUAI DE DÉPART

Le camion va décharger tous les déchets, dont ta canette à un quai de déchargement. Là-bas un membre du centre de tri va enlever le plus d'erreurs possibles, heureusement ta canette n'en est pas une, elle peut donc continuer son voyage. Un tractopelle va déposer ta canette dans une grande benne et c'est parti pour une aventure hors du commun.

PAR UN TROU DE SOURIS

La première séparation se fait par taille grâce au trommel, un long cylindre avec de nombreux trous, qui tourne horizontalement. Nous y retrouvons un trou pour l'entrée des

déchets, puis plusieurs petits trous pour les petits déchets, ensuite des trous moyens et pour finir un trou de sortie pour les gros déchets qui ne sont pas encore tombés. Toi, ta canette est tombée dans un petit trou !

CREUX OU PLAT ?

Ensuite, ta canette va devoir passer une séparation par forme grâce au crible balistique. Il fonctionne de sorte à ce que de petits plateaux bougent et que les objets au corps creux comme ta canette rebondissent et descendent sur la surface inclinée alors que les objets au corps plat, comme les journaux ou les cartons, restent plaqués et remontent. Ta canette peut continuer son voyage.

ATTRACTION MAGNÉTIQUE

Pour finir, ta canette doit passer le tri par matière. Les objets au corps creux passent sous un gros aimant qui va attirer les métaux dont certaines canettes en acier ou en fer. Mais la tienne est en aluminium, elle n'est donc pas ferromagnétique. Les matériaux non ferreux comme ta canette passent dans un séparateur à courant de Foucault, qui grâce à un champ magnétique capte les matériaux en aluminium.



Les autres corps creux (ni en aluminium, ni ferro-magnétiques) suivent un autre chemin : ils passent dans un trieur optique qui sépare les objets en fonction de leur matière. Quant aux corps plats, ils passent directement au trieur optique puis à la buse soufflante : les plastiques partent vers le haut les papiers vers le bas.

LE TAPIS FINAL

Ainsi chaque objet se retrouve sur un tapis approprié. Mais des équipes du centre vérifient une dernière fois les tapis : ils renvoient en début de chaîne les objets qui ne sont pas à leur place et retirent les erreurs. Toi, heureusement, ta canette est au bon endroit : elle se retrouve donc dans un bloc d'une tonne avec d'autres objets du même matériau, qui est emmené en camion dans une usine de recyclage.

Eliott DROUIN 4E6

TOUS LES EMBALLAGES VONT DANS LA POUBELLE JAUNE vidés, en vrac

LES PAPIERS ET EMBALLAGES EN CARTON

Brique de lait, boîte à pizza, boîte de céréales, boîte à œufs, cahier, journal, carton d'emballage plié/découpé...



SMF : textiles sanitaires (mouchoir, essuie-tout, serviette...) → poubelle à ordures ménagères

LES EMBALLAGES EN PLASTIQUE ET POLYSTYRÈNE

Bouteille d'eau, bidon de lessive, bidon d'huile, flacon de liquide vaisselle, sac de surgelés, sac en plastique, tube dentifrice, pot de yaourt, gourde de compote, barquette, bouchon et couvercle...



LES EMBALLAGES EN MÉTAL (ACIER, ALU...)

Boîte de conserve, canette, aérosol, dosette de café, couvercle...



© 2014/2015 - 0000-0000 - 0000-0000

LE SAVIEZ-VOUS



Une seule canette recyclée permet d'économiser l'énergie nécessaire pour faire fonctionner un ordinateur portable pendant 4h !

Le papier peut être recyclé jusqu'à 6 fois : trier vos journaux et prospectus, c'est donner plusieurs vies à la même feuille.

32 % des déchets dans la poubelle jaune ne sont pas des emballages !!

Une  lumineuse

JETTE EN VRAC
PAS EN SAC !

Ne pas emboîter ou empiler les emballages facilite le tri !

LE PLASTIQUE C'EST PAS FANTASTIQUE !

par le comité biodiversité et la classe média

Les mesures environnementales concernant l'utilisation des gobelets en plastiques qui devaient être appliquées en ce début d'année en France sont repoussées en 2030 ! Ce recul est une menace de santé publique.

La France face aux plastiques : un pas en avant, deux pas en arrière !

Les mesures environnementales concernant l'utilisation des gobelets en plastiques qui devaient être appliquées en ce début d'année en France sont repoussées en 2030 ! Ce recul est une menace de santé publique. Le plastique et la France
Alors que le plastique et ses microparticules sont partout dans notre environnement quotidien (textiles, contenants alimentaires, objets électroniques, cosmétiques...), les politiques peinent à mettre en place des mesures de protections. Pourtant, de plus en plus d'études scientifiques démontrent les effets dangereux sur notre santé.

En France, environ 5 millions de tonnes de plastiques sont utilisées chaque année. Près de 40 % servent aux emballages, souvent à usage unique. Chaque Français produit environ 70 kg de déchets plastiques par an. Cette forte consommation pose des problèmes environnementaux et de santé publique. La réduction du plastique est sans aucun doute un enjeu important.

Des tentatives mondiales et nationales de législation : un pas en avant...

Depuis la Conférence des Nations Unies sur le développement durable de 2012 au Brésil, il existe un parlement mondial de l'environnement : ANUE (Assemblée des Nations Unies pour l'Environnement). Cette assemblée tente, tous les deux ans, de mettre d'accord les 193 Etats membres sur des problèmes environnementaux dont la pollution plastique.



Elle a permis en 2022 de débiter la rédaction d'un traité mondial contre la pollution plastique sans qu'un accord ne soit trouvé.

La sixième édition en août 2025 à Genève devait aboutir à un traité international effectif et ambitieux pour mettre fin à la pollution plastique. La France se disait moteur de cette démarche avec la mise en place de la loi anti-gaspillage de 2020 (fin des emballages plastiques à usage unique en 2040, interdiction de la vente de produits plastiques à usage unique depuis 2021...).

... Deux pas en arrière

Pourtant, les mesures peinent à être appliquées ou sont soumises à des exceptions qui annulent l'efficacité de la loi. Ainsi, certains industriels collent des étiquettes « réutilisable » sur les produits en plastique évitant l'application des lois. L'achat des produits sur internet est aussi une manière de contourner les interdictions.

On se demande donc si la France est vraiment un leader de la lutte contre la pollution plastique. Au 1^{er} janvier 2026, l'interdiction des gobelets jetable en plastiques devait être appliquée.

Contre toute attente, le gouvernement reporte l'application de cette mesure en 2030 ! Pour quelle raison ? Il y aurait des solutions techniques qui permettraient de créer des gobelets jetables sans matière plastique. Un bilan de ces évolutions sera fait en 2028. On peut se demander quel poids ont les grosses entreprises sur le report de ces mesures et pourquoi la santé publique n'est pas au centre des préoccupations.

Une santé en plastique ?

Depuis 10 ans, le nombre de recherches sur les effets du plastique sur la santé explose même si la recherche sur l'homme est difficile.

C'est à partir des études sur les souris que les chercheurs s'interrogent sur les effets des microplastiques sur l'organisme humain mais ce n'est pas encourageant.

On sait aujourd'hui que les micros et nanos particules se retrouvent partout dans notre corps, même dans notre cerveau. Sans pouvoir dire avec certitude que le plastique en est la cause, le lien avec des maladies cardiovasculaires ou troubles neurologiques sont questionnés.

Même si la France dit vouloir réduire le plastique, le fait de repousser certaines lois montre qu'elle n'avance pas aussi vite que prévue, alors que la pollution continue d'augmenter. Notre santé doit être une priorité mondiale.

Gabin GUEYE LAROCHE JOUBERT – 4^{ème} 6

Plus de plastique à Sainte Clotilde !

A l'appel des éco-délégués, ce lundi 13 avril, quinze élèves volontaires ont troqué leurs stylos et leurs cahiers pour des gants de protection et des sacs poubelles !

En seulement soixante minutes, le verdict, aussi impressionnant qu'inquiétant, est tombé : un sac de 100 litres intégralement rempli. Le coupable ? Le plastique, sous toutes ses formes.

Le plastique : l'ennemi invisible de la biodiversité

Si ce geste peut sembler modeste à l'échelle de Sainte Clotilde, il est en réalité crucial. En milieu urbain, chaque déchet au sol est une menace directe :

Le plastique ne disparaît jamais vraiment. Il se fragmente en micro-particules qui empoisonnent la terre. De plus, les oiseaux et petits mammifères qui fréquentent nos espaces verts confondent souvent ces débris avec de la nourriture. Enfin, un emballage emporté par le vent finit souvent dans les égouts, puis dans la Seine,



pour terminer sa course... dans l'Océan.

Le plastique est une matière "immortelle" qui met plusieurs siècles à se dégrader. En restant dans notre cour, il dénature notre écosystème local. Chaque déchet ramassé par nos volontaires est une victoire, mais c'est aussi le rappel qu'il nous faut être plus attentif.

L'appel des éco-délégués.

Le combat pour une école plus verte continue chaque jour.

Le message est simple : La prochaine fois que vous savourez une gaufre à la récré, ne laissez pas son emballage devenir un danger pour la nature. Le bon réflexe, c'est la poubelle !

Un immense bravo à Flavien, Augustin, Yullia, Nina, Lina, Anaïs, Charles, Zeinabe, Ines, Joanne, Léonor, Lucie, Hanaé, Alma et Abigaël pour leur investissement.

SAINTE CLOTILDE S'ENGAGE . . .

... à sensibiliser !



A boire, à manger... et à discuter

Un succès un peu mitigé pour l'éco-café, qui s'est tenu lors de la Journée Portes Ouvertes de Sainte Clotilde et qui permettra de financer l'un de nos projets.

Une petite pause bien méritée.

Lors de la Journée Portes Ouvertes, le samedi 7 février 2026, le CDI s'est transformé, pour la quatrième fois, en une halte dans le parcours de la visite du collège. Les visiteurs ont pu y faire une pause gourmande, parce qu'explorer un collège, ça demande presque autant d'énergie qu'un cours d'EPS!

Nous avons aménagé deux espaces, l'un pour la vente de nourriture et l'autre pour se poser. Un petit coin bibliothèque avait également été installé avec une sélection de livres sur la nature et l'écologie et deux fresques sur la biodiversité et le numérique, réalisées par les éco-délégués, étaient exposées.

L'éco-café a été l'occasion pour les parents et les enfants de discuter et de se renseigner auprès de nous et de Mme Pireyre sur le collège et sur le rôle des éco-délégués.

La main à la pâte.

Comme d'habitude, tous les produits proposés à la vente étaient faits maison. Et pas uniquement par nous, mais par de nombreux élèves (et parents) du collège. Nous les remercions d'ailleurs vivement pour leur participation plus importante que l'année dernière.



L'éco-café 2026. Photo Mme Pireyre

Nous avons proposé un grand choix de petites pâtisseries bien gourmandes comme des muffins, des cookies, des crêpes, des parts de gâteaux en tout genre : il y en avait pour tous les goûts! Et pour ceux qui préféreraient du salé, il y avait même des gougères au fromage. Pour se désaltérer, l'éco-café vendait des boissons bio, telles que du thé, du café et des sirops.

Et pour repartir avec un petit souvenir, les visiteurs pouvaient acheter d'adorables créations des éco-délégués, comme des marque-pages et des origamis.

L'éco-café a su ainsi allier le plaisir et le respect de l'environnement.

Les poissons vous remercient.

Cette année, nous avons récolté 450 euros, une somme certes moins importante que les années précédentes, mais tout de même une grande aide pour l'un de nos projets.

Car oui, l'argent gagné n'ira pas droit dans la poche des éco-délégués, mais servira à la création d'une mare.

Vous avez bien lu! Une mare!

Elle est d'ailleurs déjà creusée dans l'ancien enclos des poules. Il nous faut maintenant l'agrandir, la remplir d'eau et la peupler de plantes et de poissons pour créer un petit écosystème aquatique en plein coeur de notre collège parisien. Nous vous tiendrons bien sûr au courant de sa progression.

... à recycler !

En rapportant votre téléphone mobile par exemple, vous évitez grâce au recyclage des matériaux, l'extraction de 2 kg de matières premières brutes. En rapportant votre grille-pain, vous évitez des émissions de composés responsables des pics de pollutions à l'ozone (phénomène de "smog") équivalentes à 1 an de circulation d'une voiture. En rapportant une petite imprimante, cela permet d'éviter l'émission de 499 kg de CO₂, soit l'équivalent de 330 trajets Paris-Brest en train.



Alors, n'hésitez pas à venir déposer vos téléphones et petits objets électroniques : de nouvelles boîtes de recyclage ont fait leur apparition au CDI et sont à votre disposition toute l'année !



Le coin bibliothèque. Photo de Mme Pireyre

Elle est d'ailleurs déjà creusée dans l'ancien enclos des poules. Il nous faut maintenant l'agrandir, la remplir d'eau et la peupler de plantes et de poissons pour créer un petit écosystème aquatique en plein coeur de notre collège parisien. Nous vous tiendrons bien sûr au courant de sa progression.

Rendez-vous l'année prochaine à l'éco-café pour un nouveau moment chaleureux et gourmand et ...

N'oubliez pas votre porte-monnaie!

Par Alma Malinowski, Chloé Pergay et Apolline Desaimard - 4e2



... à lutter contre la pauvreté !

Noël solidaire !

Cette année encore, la magie de Noël s'est accompagnée d'un magnifique élan de générosité au sein de notre établissement.



Grâce à votre mobilisation et au travail des éco-délégués lors du traditionnel Marché de Noël, **nous avons réussi à récolter la somme de 280 euros.**

Ce montant a été intégralement reversé aux plus démunis par l'intermédiaire de l'association Ozanam située dans le 12ème arrondissement de Paris.

Votre contribution lors du marché permettra de financer chaque année des actions concrètes pour améliorer le quotidien de ceux qui en ont le plus besoin. Un immense merci à tous les élèves et aux familles pour leur générosité.



L'association Ozanam effectue un travail de terrain essentiel pour accompagner les personnes isolées ou sans abri dans notre quartier. Elle propose notamment des accueils de jour, des repas chauds et un suivi social pour aider chacun à retrouver une dignité et des liens fraternels.

Construire un abri pour les chauves-souris

par le comité biodiversité

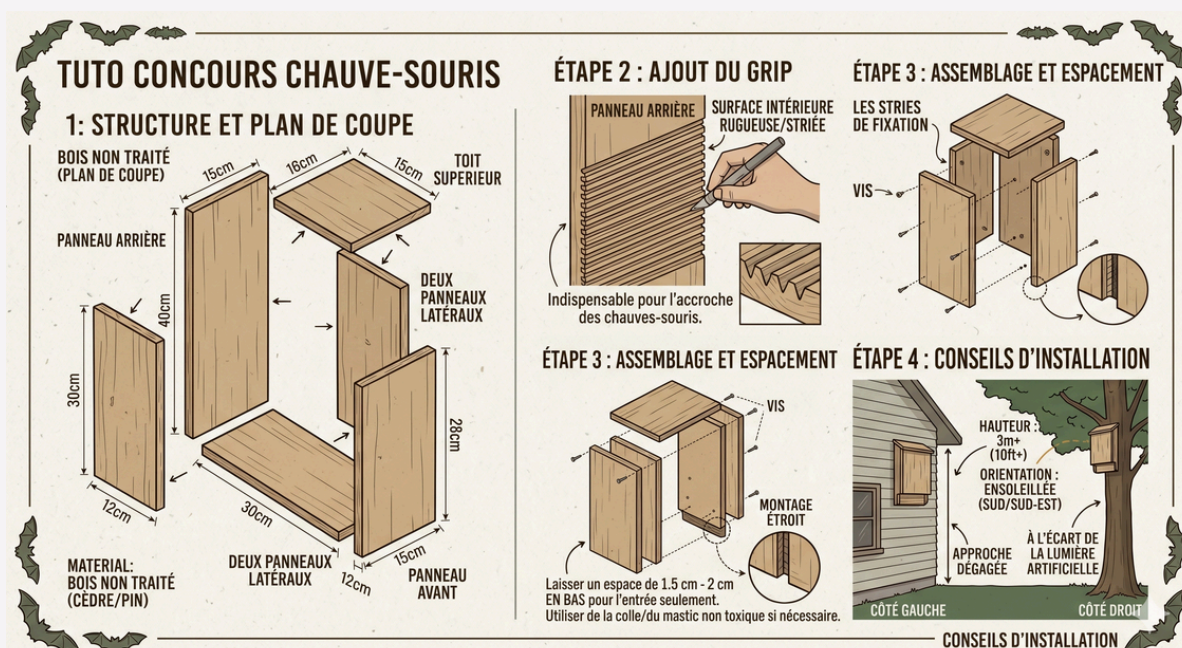
Le nouveau défi des éco-délégués.

Nous avons choisi de consacrer le grand concours de construction de cette année à un mammifère volant indispensable mais souvent menacé : la chauve-souris. En installant des gîtes adaptés, nous aidons ces espèces à trouver un refuge alors que leurs habitats naturels disparaissent progressivement à cause de l'urbanisation. L'intérêt de ce projet est aussi sanitaire et pratique puisque la chauve-souris est une prédatrice exceptionnelle pour réguler les populations d'insectes. Il faut savoir qu'un seul individu peut consommer plusieurs milliers de moustiques par nuit, ce qui en fait une alternative écologique particulièrement efficace aux insecticides chimiques.

A vos marteaux !

La réalisation de l'abri demande de la précision et l'utilisation de matériaux sains

comme du bois non traité. La structure se présente sous la forme d'une boîte plate avec une ouverture étroite située vers le bas. L'élément crucial de la construction réside dans la paroi intérieure du fond qui doit impérativement présenter des rainures horizontales ou une surface très rugueuse. Ces reliefs permettent aux chauves-souris de s'agripper pour se reposer en position inversée. Il est également nécessaire de veiller à la parfaite étanchéité du toit. Pour garantir l'occupation de votre abri, l'emplacement est tout aussi important que la fabrication. Le nichoir doit être installé à une hauteur minimale de trois mètres sur une façade dégagée et bien exposée à la lumière du soleil pour accumuler la chaleur nécessaire durant la journée. Il faut également veiller à ce qu'aucun obstacle ne gêne l'envol des animaux et rester à l'écart des sources de lumière artificielle nocturne.



A vous de jouer !



Réponses aux jeux en dernière page

É C O QUIZZ



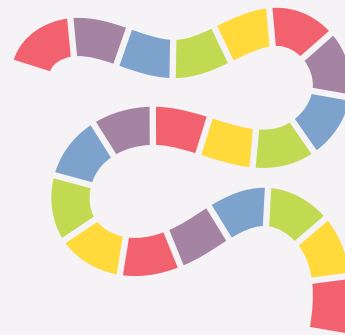
Affirmation A : Une goutte d'huile de vidange peut contaminer jusqu'à 1000 litres d'eau.

Affirmation B : Les chauves-souris de nos régions mangent principalement des fruits.

Affirmation C : Fabriquer un jean nécessite environ 7 500 litres d'eau, soit l'équivalent de 50 baignoires.



É C O MATHS



É C O NOMME

Si un élève vient au collège en voiture tous les jours et parcourt 10 km (aller-retour),
il émet environ 2 kg de CO₂ par jour.
S'il décide de venir à vélo,
il émet 0 kg.



Combien de kilos de CO₂ cet élève économise-t-il sur une semaine de 4 jours de cours en utilisant son vélo ?

QUI SUIS- JE ?



Je suis un objet du quotidien. On me fabrique en quelques secondes, on m'utilise environ 20 minutes, mais je mets plus de 400 ans à disparaître dans la nature si je ne suis pas recyclé. Je finis souvent dans l'estomac des tortues marines qui me confondent avec des méduses.

É C O SAIS

Sais-tu ce que signifient les "3R", la règle d'or pour réduire nos déchets ?

Complète les mots manquants :

R _____ E (Ex : Acheter moins d'objets inutiles ou avec moins d'emballages).

R _____ R (Ex : Donner une seconde vie à un vêtement ou réparer un objet cassé).

R _____ R (Ex : Transformer la matière pour fabriquer de nouveaux produits).

R



BILAN D'ACTIVITÉ

Des éco-délégués organisés en 2 comités de pilotage : Biodiversité et Développement Durable.

Réunis 1 fois par mois en comité et 1 fois par mois en réunion générale.

Une participation active aux activités du collège : conseil d'établissement, comité de Développement Durable, journée portes ouvertes, fête du collège ...

Un travail collectif et 3 priorités :
Réfléchir, sensibiliser, agir !



REFLECHIR :

Quatre demi-journées de formation :

- Les missions de l'éco-délégué
- Fresque du numérique
- Fresque de la biodiversité
- Atelier "nos vies bas carbone"

SENSIBILISER :

-Campagnes d'information en vie de classe.

-Evènements : **Eco-café et friperie**

AGIR :

- Pour la biodiversité avec les plantations
- Pour le Développement Durable en réalisant le bilan carbone de l'établissement
- Pour un établissement plus responsable en étant force de propositions au comité Développement Durable

NOS COMPTES

RELIQUAT 2025 : 1488 €

VENTE FRIPERIE 2025 : 268 €

FINANCEMENT DES FORMATIONS : - 150 €

ACHAT DU MATERIEL POUR L'ECO CAFE : - 479 €

VENTES RÉALISÉES LORS DE L'ÉCO-CAFÉ : 438 €

Le bénéfice total de
1563 euros
sera utilisé pour les formations des éco-délégués et les projets de préservation de la biodiversité

Les ventes qui seront réalisées lors de la friperie serviront aux projets 2026-2027

ANNONCES

Réponses aux jeux :

Quiz : V, F, V | Énigme : Sac plastique | Les 3R : Réduire, Réutiliser, Recycler | Calcul : 8 kg.



Jusqu'au 29 mai

LA FRIPERIE PARTICIPEZ



LES CONCOURS DES ECO-DELEGUES

Concours d'écriture

Imaginez un monde futur dans lequel des solutions pour sauver notre planète auront été mises en place. Le meilleur conte sera mis en voix et la fiction radiophonique sera présentée au concours de l'AFD, "Réinventer le monde !"

Concours d'architecture

Construisez un abri pour chauve-souris !
Une chauve-souris peut manger 3000 moustiques en une nuit !

Règlement auprès de vos éco-délégués ou sur www.sainteclotilde.net (onglet sainte clotilde s'engage - Eco-délégués)

A découper et à coller sur votre boîte aux lettres

STOP PUB

NON
À LA PUBLICITÉ

OUI
AUX JOURNAUX
DES COLLECTIVITÉS